

**UCHWAŁA NR XII.76.2025
Rady Miejskiej w Pelczycach**

z dnia 13 marca 2025 r.

w sprawie przystąpienia do sporządzenia miejscowego planu zagospodarowania przestrzennego dla wybranego obszaru w granicach miasta Pelczyce.

Na podstawie art. 18 ust. 2 pkt 15 ustawy z dnia 8 marca 1990 r. o samorządzie gminnym (Dz. U. z 2024 r. poz. 1465 ze zm.) w związku z art. 14 ust. 1 i art. 27 ustawy z dnia 27 marca 2003 r. o planowaniu i zagospodarowaniu przestrzennym (Dz. U. z 2024 r. poz. 1130 ze zm.) uchwala się, co następuje:

§ 1. Przystępuje się do sporządzenia miejscowego planu zagospodarowania przestrzennego dla wybranego obszaru w granicach miasta Pelczyce, którego granice przedstawiono na załączniku nr 1 do niniejszej uchwały.

§ 2. Wykonanie uchwały powierza się Burmistrzowi Pelczyc.

§ 3. Uchwała wchodzi w życie z dniem podjęcia.

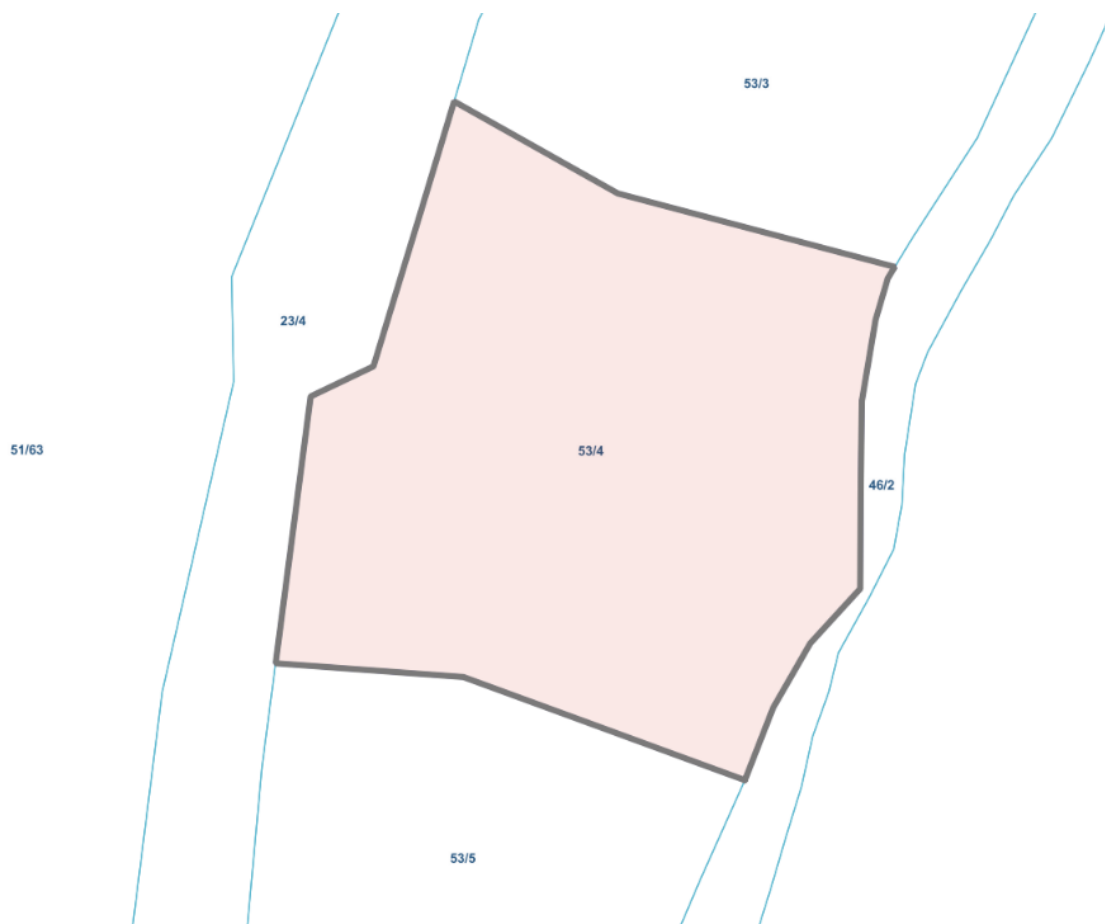
Przewodniczący Rady
Miejskiej

Marek Sowiński

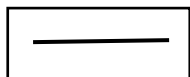
ZAŁĄCZNIK NR 1

Do Uchwały Nr XII.76.2025.

Rady Miejskiej w Pełczycach z dnia 13 marca 2025 r.



Działka ewidencyjna nr 53/4 w obrębie ewidencyjnym 0009 Pełczyce



- granica miejscowego planu zagospodarowania przestrzennego

Uzasadnienie

Obszar planu miejscowego obejmuje działkę ewidencyjną nr 53/4 o powierzchni około 1 ha położoną w obrębie 0009 Pełczyce (położoną na zachodnim brzegu Jeziora Panieńskiego) stanowiącą własność Krajowego Ośrodka Wsparcia Rolnictwa.

Celem sporządzenia planu jest umożliwienie realizacji inwestycji związanych z turystyką, rekreacją, sportem i edukacją oraz szeroko pojętymi usługami publicznymi.

W chwili obecnej dla przedmiotowego obszaru obowiązuje miejscowy plan zagospodarowania przestrzennego przyjęty uchwałą Rady Miejskiej w Pełczycach Nr XXXI/175/97 z dnia 27 listopada 1997 roku jednakże parametry dopuszczonej w nim zabudowy nie pozwalają na realizację przewidywanych inwestycji.

Studium uwarunkowań i kierunków zagospodarowania przestrzennego (uchwała Rady Miejskiej w Pełczycach Nr XIII.87.2012 z dnia 25 października 2012 roku) umożliwia realizację zabudowy usługowej, sportu i rekreacji.

Istotnym czynnikiem wpływającym na zagospodarowanie terenu jest fakt lokalizacji działki w granicach obszaru chronionego krajobrazu „C Barlinek” .

Miejscowy plan zagospodarowania przestrzennego jest podstawowym narzędziem realizowania polityki przestrzennej która należy do zadań własnych gminy. Należy stwierdzić iż aby możliwa była realizacja planowanych inwestycji niezbędne jest przystąpienie do procedury sporządzenia planu miejscowego. Konieczność przystąpienia do sporządzenia miejscowego planu wynika z istniejących nowych potrzeb związanych z udostępnieniem terenów pod funkcje turystyczno-rekreacyjne.